

基宽的 1.5 倍，常为较低的隆起或瘤；背片 IV 缘瘤有 3 至几根毛，最长毛至少 0.095mm。腹管一般与背片 VI 缘斑连合。股节常淡色；后足股节端部有时骨化。有翅若蚜背片 II—IV 有缘瘤。

生物学 主要取食栗属植物，多分散在叶反面。

分布 世界已知 5 种，分布在中国、日本、朝鲜半岛；有一种被传入大西洋一群岛 Madeira Islands.

种检索表

1. 胚胎毛尖锐或钝；前胸背板有毛 6—9 对；前胸背板前缘域光滑 3
胚胎毛头状；前胸背板有毛 3 对；前胸背板前缘域具细刺 2
2. 足股节端半部褐色；前翅肘脉 1 + 中脉和肘脉 2 的翅层与亚前缘脉相连；翅痣暗色，有淡色中央区；腹部背片 VII 毛 3—4 根；跗节 I 毛序：6, 6, 6；触角节 III 最长毛为该节最宽直径大约 2 倍 栗斑蚜 *T. (N.) castanocallis*
足股节淡色；前翅肘脉 1 + 中脉和肘脉 2 的翅层不与亚前缘脉相连；翅痣淡色，顶端有褐色边缘；腹部背片 VII 毛 8—11 根；跗节 I 毛序：7, 7, 7；触角节 III 最长毛短于该节最宽直径 缘瘤栗斑蚜 *T. (N.) margituberculatus*
3. 头部背面有 2 对后背毛；前胸背板有 1 对缘毛，2—3 对中毛和 1—2 对侧毛；缘域透明小瘤不发达；触角节 VI 基部有 1 根毛；胚胎背毛钝顶 库栗斑蚜 *T. (N.) kuricola*
头部背面后背毛多，成群分布；前胸背板有 2 对缘毛，侧毛缺，中毛成群分布；缘域透明小瘤发达，成群或 1—3 个分布于前胸背板和腹部背片 I—VII 缘域；触角节 VI 基部有毛 5—8 根；胚胎毛尖锐 4
4. 头部背面有毛 24—25 对；腹部背片 IV—VIII 中毛毛基隆起不显；体背毛细尖锐 粉栗斑蚜 *T. (N.) cereus*
头部背面有毛 10—11 对；腹部背片 IV—VIII 中毛毛基明显隆起；体背毛粗长尖锐 红粉栗斑蚜 *T. (N.) ceroerythros*

(100) 栗斑蚜 *Tuberculatus (Nippocallis) castanocallis* (Zhang et Zhong, 1981)

(图 191)

Castanocallis castanocallis Zhang et Zhong, 1981: 344.

Tuberculatus (Nippocallis) castanocallis Zhang et Zhong; Remaudière et Remaudière, 1997: 228; Quednau, 1999: 36.

特征记述

有翅孤雌蚜 体纺锤形，体长 2.23mm，体宽 1.28mm。活体浅绿至黄绿色，被白粉，翅竖起与叶面呈 30 度角。玻片标本头部、胸部灰褐色，腹部淡色，瘤及斑黑色，腹面有黑色中斑，触角节 I 内缘、节 III—V 各端部及 VI 黑色，喙顶端、后足股节端半

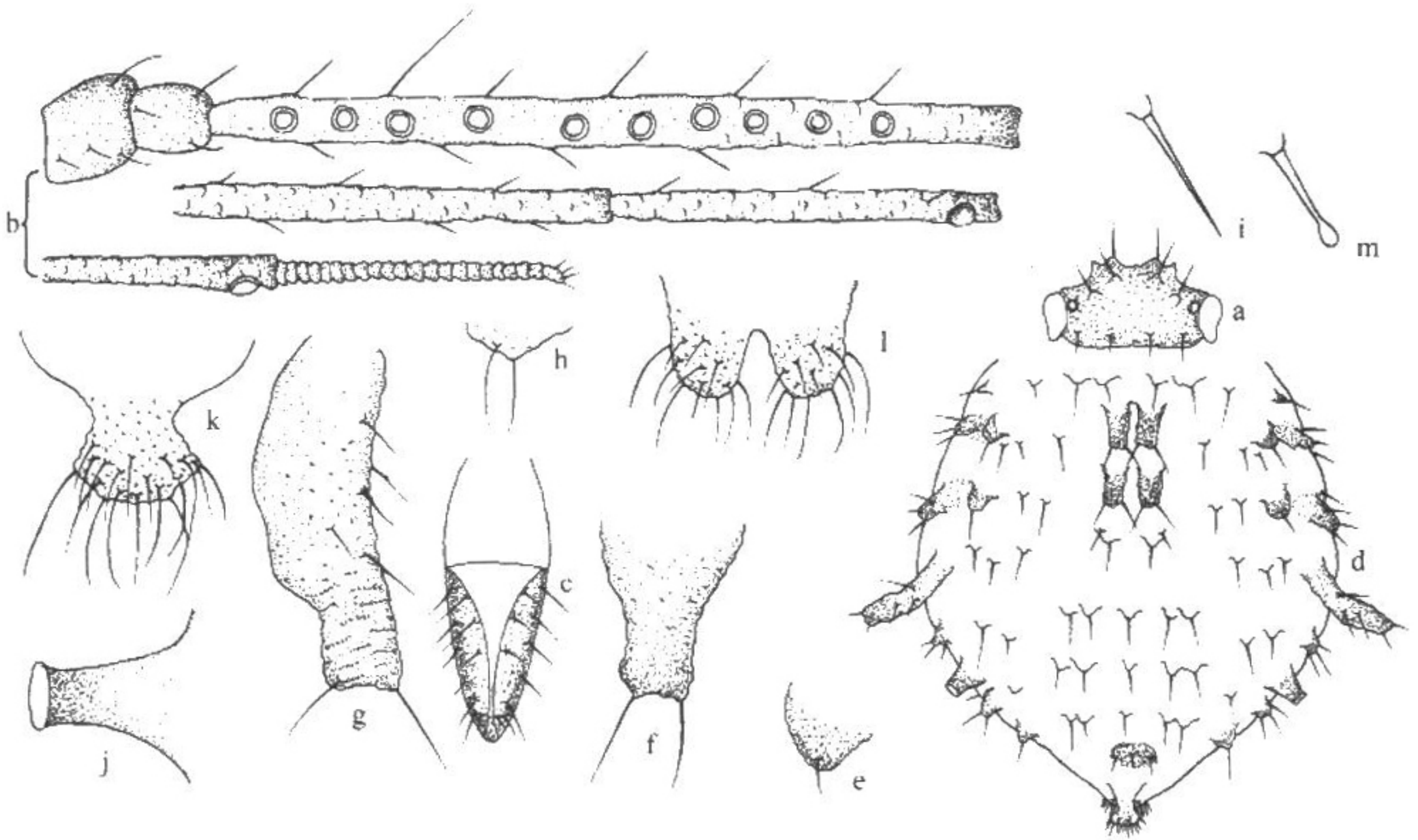


图 191 栗斑蚜 *Tuberculatus (Nippocallis) castanocallis* (Zhang et Zhong)

有翅孤雌蚜 (alate viviparous female)

a. 头部背面观 (dorsal view of head); b. 触角 (antenna); c. 喙节 IV + V (ultimate rostral segment); d. 腹部背面观 (dorsal view of abdomen); e. 腹部背片 II 侧瘤 (pleural tubercle on abdominal tergite II); f. 腹部背片 II 背中瘤 (dorsal spinal tubercle on abdominal tergite II); g. 腹部背片 IV 缘瘤 (marginal tubercle on abdominal tergite IV); h. 腹部背片 IV 背中瘤 (dorsal spinal tubercle on abdominal tergite IV); i. 体背毛 (dorsal seta of body); j. 腹管 (siphunculus); k. 尾片 (cauda); l. 尾板 (anal plate); m. 体背毛 (dorsal seta of body), 胚胎 (embryo)。

部、中和后足基节及跗节黑色，腹管黑色，尾片、尾板淡色。背瘤明显，头部有 3 对毛基瘤，高于额瘤，腹部背片 II、III 各有 1 对长指状中瘤，长 0.08mm，为触角节 II 1.3 倍；背片 VIII 中瘤淡色，椭圆形，背片 I—IV 各有 1 对指状缘瘤，长分别为 0.04mm、0.05mm、0.08mm、0.27mm，背片 IV 缘瘤与触角节 V 约等长，有时在缘瘤附有 1 或 2 个透明珠形小瘤，其他各有毛基瘤。体背毛粗长，尖锐。头部背毛 10 根；前胸背板中毛 4 根，缘毛 1 对，有透明珠形小瘤 4—5 对；腹部背片 I—VI 各有中毛 4 根，背片 I 侧毛 2 根、背片 II—VI 各 4—6 根，背片 I—VII 缘毛分别为 4、6、8、12、6、6、2 根，背片 VII 中毛 6 根，背片 VIII 毛 3 根；头顶毛长 0.13mm，为触角节 III 最宽直径 3.6 倍，腹部背片中毛 0.08mm，缘毛 0.04mm，背片 VIII 毛长 0.13mm。胚胎中毛短于缘毛。气门圆形开放，气门片黑色。中额不隆，额瘤隆起外倾。触角节 I、II 光滑，节 III 端部及其他有瓦纹，全长 1.89mm，为体长 0.77 倍；节 III 长 0.58mm，节 I—VI 长度比例：11:10:100:55:49:30+50；节 I—VI 毛数：3 或 4、3 或 4、11 或 12、3—6、2—4、1+0 根，鞭部顶端短毛 4 或 5 根；节 III 毛长 0.08mm，为该节最宽直径 2.2 倍；节 III 有大形

次生感觉圈 9 或 10 个，分布于基部 $5/6$ 。喙端达前、中足间基节，节 IV + V 长锥形，长 0.14mm，为基宽 2 倍，为后足跗节 II 的 1.2 倍，有毛 10 对，其中次生毛 7 对。胫节端部 $1/3$ 有微刺。后足股节长 0.47mm，为触角节 III 0.81 倍；后足胫节长 0.97mm，为体长 0.44 倍，后足胫节毛长为该节中宽 2 倍。跗节 I 毛序：6, 6, 6。前翅各脉镶宽边，径分脉不显，翅痣黑色，后翅 2 斜脉，镶黑边。腹管截断圆筒状，长 0.11mm，与尾片约等长。尾片瘤状，除 4 根粗长毛外，有细长短毛 14—15 根。尾板分裂为两片，有长短毛 26—32 根。生殖板淡色，有毛 12 根。

观察标本 1 头有翅孤雌蚜，1984-VI-22，辽宁（丹东市），No. Y4905，寄主：板栗，张广学和刘丽娟采；4 头有翅雌孤蚜，1983-VI-29，辽宁（千山），No. Y4567，寄主：榛子，张广学、何富刚和刘丽娟采；2 头有翅孤雌蚜，1973-V-24，河北（昌黎县），No. Y945，寄主：栗，刘友樵采；7 头有翅孤雌蚜，1965-VI-11，山东（青岛市），No. Y836，寄主：栗，张广学和钟铁森采；25 头有翅孤雌蚜，1975-V-27，浙江（杭州市），No. 5830，寄主：栗，钟铁森采；7 头有翅孤雌蚜，1975-V-16，浙江（临安市），No. 5735，寄主：麻栎，钟铁森采；6 头有翅孤雌蚜，1975-V-16，浙江（临安市），No. 5730，寄主：栗，钟铁森采；1 头有翅孤雌蚜，1988-X-19，湖南（慈利县），No. 8996，寄主：板栗，钟铁森和张万玉采；1 头有翅孤雌蚜，1981-XI-18，广西（永福县），No. Y6605，寄主：板栗，黄进武采；1 头有翅孤雌蚜，1981-VI-21，广西（平南县），No. Y6552，寄主：板栗，罗桂标采；2 头有翅孤雌蚜，1981-IX-1，广西（环江县），No. Y6809，寄主：板栗，兰万福采；1 头有翅孤雌蚜，1981-XI-17，广西（资源县），No. Y6613，寄主：茅栗，张才林采；3 头有翅孤雌蚜，1981-XI-17，浙江（临安市），No. Y6366，寄主：苦椎，张才林采；10 头有翅孤雌蚜，1980-III-28，云南（玉溪市），No. Y2199，寄主：梨（偶落寄主？），刘素珍采。

分布 河北（昌黎）、辽宁（丹东、千山）、浙江（杭州、临安）、山东（青岛）、湖南（慈利）、广西（永福、平南、环江、资源）、云南（玉溪）。

生物学 寄主植物为板栗、茅栗、苦椎等植物。在叶反面分散取食。

(101) 粉栗斑蚜 *Tuberculatus (Nippocallis) cereus* (Zhang et Zhong, 1981) (图 192)

Castanocallis cereus Zhang et Zhong, 1981: 344.

Tuberculatus (Nippocallis) cereus: Remaudière et Remaudière, 1997: 228; Quednau, 1999: 36.

特征记述

有翅孤雌蚜 活体纺锤状，体长 1.90mm，体宽 0.92mm。体红褐色，斑瘤黑色，被白粉，翅竖起与叶面呈 60 度角。玻片标本头部、胸部深褐色，腹部淡色，触角节 I、VI、III—V 各节端部褐色，腹管、跗节及尾片黑色，其他有骨化淡色。体背有明显背瘤，头部顶端及两侧有 3—4 对隆起毛基瘤，与眼瘤约等，胸部背面毛基瘤不显，腹部